

## HOE RHIZOCTONIA HERKENNEN?

- ✓ Kop- en wortelrot (stadia van aantasting)



- ✓ Wortelbrand (kiemplantstadium)



- ✓ Verwelking, vergeling en necrose van de bladeren



- ✓ In lichte zandgronden, kopakkers en ook verspreid in het veld

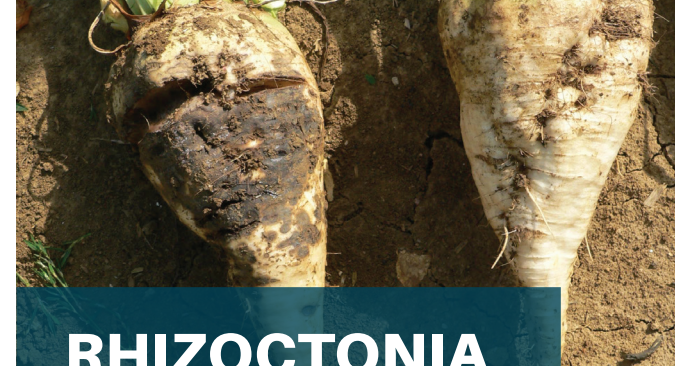


## RAINETTE, ONZE VEDETTE!

Met RAINETTE krijg je een drievoudig voordeel:

Een lage grondtarra, een gemak bij het rooien en de microtopping omwille van onze kleine koppen en dus een betere bewaring in de hoop op het einde van de campagne.

Bovendien heeft RAINETTE een uitstekende rhizoctonia-tolerantie!



## RHIZOCTONIA VERMIJDEN?



**HET KAN MET  
SESVANDERHAVE!**

## WAT IS RHIZOCTONIA?

Bruine rhizoctonia wordt veroorzaakt door de bodemschimmel *rhizoctonia solani*. Een aantal stammen van deze schimmel vallen voornamelijk suikerbieten aan, maar kunnen ook andere waardplanten zoals maïs, aardappelen ... aantasten.

Door een verkorting van de rotatie verarmt de diversiteit aan schimmels in de grond en kan de rhizoctoniaschimmel aan terrein winnen.

## EEN EXTRA TROEF

Fungicide: KABINAST (Penthiopyrad)

- Verhoogt de bescherming tegen rhizoctonia gedurende de eerste 6 weken (beschermt de plant tegen schimmels bij opkomst)
- Lokaal systemische preventieve en curatieve actie

## GEÏNTEGREERDE AANPAK IS NOODZAKELIJK!

Rassenkeuze alleen lost het rhizoctoniaprobleem niet op. Rhizoctonia is een bodemschimmel die overal in de grond aanwezig is, maar die onder bepaalde omstandigheden begint te overheersen zoals bij temperaturen boven 18°C, vocht, eenzijdige rotaties, structuurbederf ...

De volgende tips kunnen u helpen om het rhizoctoniaprobleem op uw percelen te overwinnen.

## PRAKTISCHE TIPS OM RHIZOCTONIA BINNEN DE PERKEN TE HOUDEN

- **Geef de voorkeur aan variëteiten behandeld met KABINAST.**
- Rhizoctoniatolerantie komt pas enkele weken na de opkomst van de plantjes tot uiting. In het begin is er dus nog wat plantenuitval mogelijk.
- **Vermijd vroege zaai om schieters zoveel mogelijk te voorkomen.**
- Kies een rhizoctoniatolerant ras.
- Zorg voor een aangepaste rotatie.
- Vermijd volgende waardplanten als voorvrucht: maïs, bonen, erwten, spinazie, koolzaad ...
- Vermijd stressomstandigheden.
- Opteer voor een optimale pH, grondstructuur en bemesting.
- Niet te vroeg en niet te diep zaaien zorgt voor een vlotte veldopkomst.
- Ploeg en bewerk de grond bij voldoende droge omstandigheden.
- Niet alle rot is rhizoctonia (bv. stengelaaltje).
- Bestrijd onkruid in voorteelten.
- Insecten, aaltjes, schoffelen ... kunnen wondjes veroorzaken en een invalspoort zijn voor rhizoctonia en andere schimmel- en bacterieziekten.
- Zaai iets dikker ter compensatie van vroege plantenuitval.



### RHIZOCTONIA RAINETTE

#### HET EVENWICHT

- **rijk - evenwichtig type**
- rhizomanie **TANDEM (RZ2)**
- uitstekende tolerantie tegen cercospora
- heel lage grondtarra



volledige campagne

|                 |         |            |
|-----------------|---------|------------|
| Suikergehalte   | 17,4°   | SV '21-'23 |
| Wortelopbrengst | 101,3 T |            |
| Ziekte          | ■■■■■   |            |



### RHIZOCTONIA TUCSON

#### DE REFERENTIE

- **evenwichtig type**
- goede tolerantie tegen droogtestress
- goede schieterstolerantie: 0
- kleine kop



midden september > midden november

|                 |         |                  |
|-----------------|---------|------------------|
| Suikergehalte   | 17,3°   | KBIVB<br>'21-'23 |
| Wortelopbrengst | 102,3 T |                  |
| Ziekte          | ■■■■■   |                  |